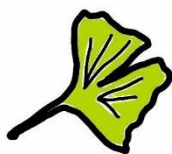
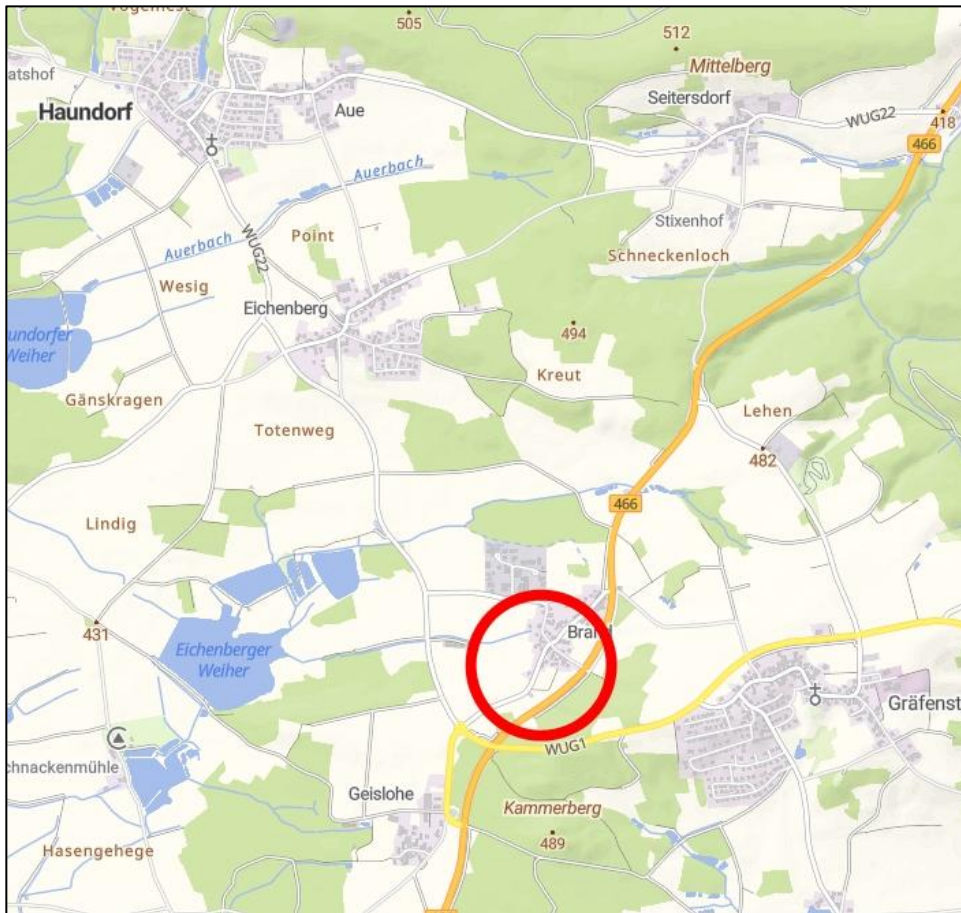


## Spezielle artenschutzrechtliche Prüfung (SaP)

Bebauungsplan für ein Wohngebiet im Süden des Ortsteils Brand,

Gemeinde Haundorf



**ÖkoloG**

Richard Radle  
Dipl.-Biologe

Heinrich-Lersch-Str. 1  
91154 Roth

Fon: 0152-09754649  
radle@t-online.de

## Inhaltsverzeichnis

	Seite
<b>1. Einleitung .....</b>	<b>4</b>
1.1 <i>Anlass und Aufgabenstellung .....</i>	<i>4</i>
Abb.: Luftbild mit Umgriff .....	4
Abb.: Ansicht von Süden .....	5
Abb.: Ansicht von Ost/Straße .....	5
Abb.: Ehemalige Hofstelle .....	6
Abb.: Graben im Süden .....	6
1.2 <i>Datengrundlagen .....</i>	<i>7</i>
1.3 <i>Erhebungen .....</i>	<i>7</i>
1.3.1 Brutvögel .....	7
Tabelle: Nachgewiesene Vogelarten .....	7
Abb.: SaP-relevante Vögel .....	8
1.3.2 Reptilien .....	8
1.3.3 Amphibien .....	9
1.4 <i>Methodisches Vorgehen .....</i>	<i>10</i>
<b>2. Wirkungen des Vorhabens .....</b>	<b>11</b>
2.1 <i>Baubedingte Wirkprozesse .....</i>	<i>11</i>
2.1.1 Flächeninanspruchnahme .....	11
2.1.2 Baubedingte Emissionen (Lärm, Abgase, Staub, Erschütterungen, Betriebsstoffe, Anwesenheit von Menschen) .....	11
2.2 <i>Anlagenbedingte Wirkprozesse .....</i>	<i>11</i>
2.2.1 Flächenbeanspruchung .....	11
2.2.2 Veränderung von Standortbedingungen .....	11
2.2.3 Trenn- und Barrierewirkung .....	11
2.3 <i>Betriebsbedingte Wirkprozesse .....</i>	<i>11</i>
2.3.1 Betriebsbedingte Auswirkungen .....	11
<b>3. Maßnahmen zur Vermeidung und zur Sicherung der kontinuierlichen ökologischen Funktionalität .....</b>	<b>12</b>
3.1 <i>Maßnahmen zur Vermeidung .....</i>	<i>12</i>

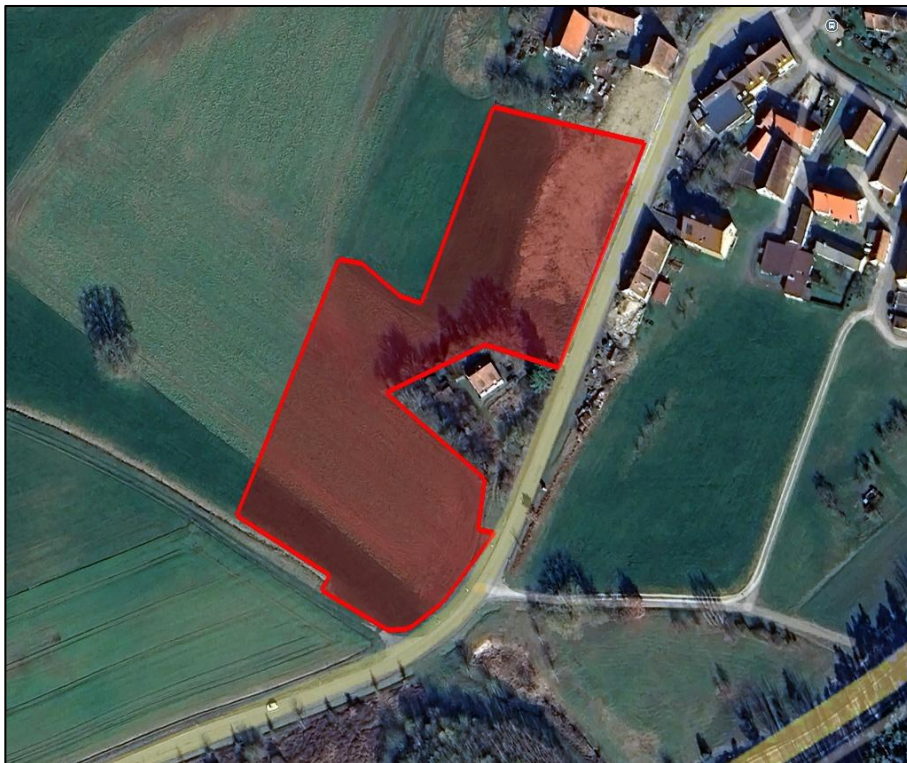
3.2	<i>Maßnahmen zur Sicherung der kontinuierlichen ökologischen Funktionalität (vorgezogene Ausgleichsmaßnahmen i.S.v. § 44 Abs. 5 BNatSchG)</i> .....	12
<b>4.</b>	<b>Bestand sowie Darlegung der Betroffenheit der Arten</b> .....	<b>13</b>
4.1	<i>Bestand und Betroffenheit der Arten nach Anhang IV der FFH-Richtlinie</i> .....	13
4.1.1	Pflanzenarten nach Anhang IV der FFH-Richtlinie.....	13
4.1.2	Tierarten des Anhangs IV der FFH-Richtlinie .....	14
4.1.2.1	Säugetiere .....	14
	Schutzstatus und Gefährdung der im Untersuchungsraum potenziell vorhandenen Säugetierarten .....	14
4.1.2.2	Reptilien .....	16
4.1.2.3	Amphibien.....	16
4.1.2.4	Libellen .....	16
4.1.2.5	Käfer .....	16
4.1.2.6	Tagfalter .....	16
4.1.2.7	Nachtfalter .....	17
4.2	<i>Bestand und Betroffenheit der Europäischen Vogelarten nach Art. 1 der Vogelschutz-Richtlinie</i> .....	18
	Tabelle: Im UG und in der Umgebung nachgewiesene SaP-relevante Brutvögel und Nahrungsgäste .....	18
<b>5.</b>	<b>Gutachterliches Fazit</b> .....	<b>26</b>
<b>6.</b>	<b>Literaturverzeichnis</b> .....	<b>27</b>
<b>7.</b>	<b>Anhang</b> .....	<b>28</b>
7.1	<i>Abschichtungstabellen</i> .....	28
7.2	<i>Begehungsübersicht</i> .....	36

Aufgestellt, Roth 11.01.2026

## 1. Einleitung

### 1.1 Anlass und Aufgabenstellung

Die Gemeinde Haundorf plant die Aufstellung eines Bebauungsplans für ein Wohngebiet im Süden des Ortsteiles Brand mit einer Größe von ca. 1,15 ha. Die Eingriffsflächen sind intensiv genutzte landwirtschaftliche Flächen (Acker und kleiner Anteil Grünland, Gräben) und eine aufgelöste Hofstelle mit bereits abgebrochenem Gebäude. Gehölze sind nicht direkt betroffen. Eingetragene Biotope sind in der näheren Umgebung nicht vorhanden, ebenso wie Einträge in der Artenschutzkartierung im direkten Eingriffsbereich. Weiter nördlich im Ortsbereich sind eingetragen ASK 68300698 (Klappergrasmücke 2009), ASK 68301167 (Fledermäuse), ASK 68300212 (Gew. Osterluzei 1985).



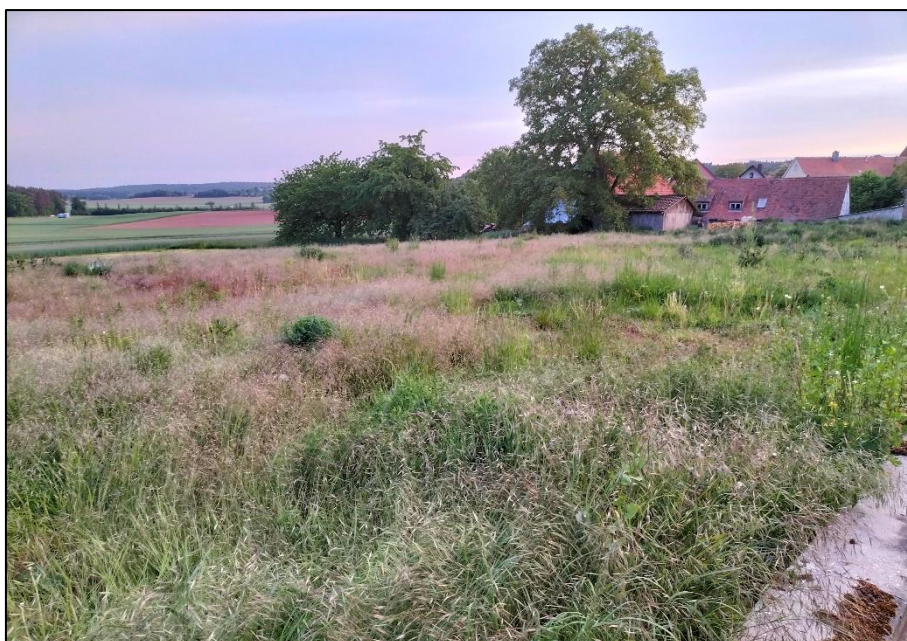
*Abb.: Luftbild mit Umgriff*



***Abb.: Ansicht von Süden***



***Abb.: Ansicht von Ost/Straße***



***Abb.: Ehemalige Hofstelle***



***Abb.: Graben im Süden***

In der vorliegenden saP werden:

- die artenschutzrechtlichen Verbotstatbestände nach § 44 Abs. 1 i.V.m. Abs. 5 BNatSchG bezüglich der gemeinschaftsrechtlich geschützten Arten (alle europäischen Vogelarten, Arten des Anhangs IV FFH-Richtlinie), die durch das Vorhaben erfüllt werden können, ermittelt und dargestellt.
- die naturschutzfachlichen Voraussetzungen für eine Ausnahme von den Verboten gem. § 45 Abs. 7 BNatSchG geprüft, sofern Verbotstatbestände erfüllt sind

## 1.2 Datengrundlagen

Als Datengrundlage wurden herangezogen:

- Topografische Karte
- Artenschutzkartierung Bayern (ASK)
- Biotopkartierung Bayern (Flachland)
- Datenbank-Auszug LFU
- Kartierung von Brutvögeln: vier Durchgänge im Zeitraum April bis Juni 2025 (18.04., 14.05., 26.05. und 06.06.2025)
- Übersichtsbegehung Amphibien 14.05.2025
- 4 Begehungen Reptilien: 28.04., 06.06., 25.06., 15.08.25

## 1.3 Erhebungen

### 1.3.1 Brutvögel

Die Erfassung der **Brutvögel** erfolgte in kombinierter Punkt-Stopp- und Transektmethode, wobei die Tiere nach Gesang, Ruf oder andere Geräusche (z.B. Klopfen) und durch direktes Beobachten (Flug, Balz, Revierauseinandersetzungen, Beutefang, Nahrungssuche) bestimmt wurden.

Es wurden insgesamt 25 Vogelarten nachgewiesen. Neun der nachgewiesenen Vogelarten sind in den Roten Listen Deutschland bzw. Bayern verzeichnet.

**Tabelle: Nachgewiesene Vogelarten**

Deutscher Name	Wiss. Name	RLD	RLB	UE	W/G
Amsel	<i>Turdus merula</i>			x	
Blaumeise	<i>Parus caeruleus</i>			x	
Buchfink	<i>Fringilla coelebs</i>			x	
Elster	<i>Pica pica</i>	V	V		x
Feldlerche	<i>Alauda arvensis</i>	3	3		x
Gartenrotschwanz	<i>Phoenicurus phoenicurus</i>	3			x
Goldammer	<i>Emberiza citrinella</i>	V		x	
Grünfink	<i>Carduelis chloris</i>			x	

Deutscher Name	Wiss. Name	RLD	RLB	UE	W/G
Girlitz	<i>Serinus serinus</i>				x
Hausrotschwanz	<i>Phoenicurus ochruros</i>			x	
Haus Sperling	<i>Passer domesticus</i>				x
Klappergrasmücke	<i>Curruca curruca</i>		3	x	
Kohlmeise	<i>Parus major</i>			x	
Mönchsgrasmücke	<i>Sylvia atricapilla</i>			x	
Mäusebussard	<i>Buteo buteo</i>				x
Mehlschwalbe	<i>Delichon urbicum</i>	3	3		x
Rauchschwalbe	<i>Lanius collurio</i>	3	V		x
Rabenkrähe	<i>Corvus corone</i>				x
Rotkehlchen	<i>Erithacus rubecula</i>			x	
Star	<i>Sturnus vulgaris</i>	3			x
Stieglitz	<i>Carduelis carduelis</i>		V	x	
Türkentaube	<i>Streptopelia decaocto</i>				x
Turmfalke	<i>Falco tinnunculus</i>				x
Zaunkönig	<i>Troglodytes troglodytes</i>			x	
Zilpzalp	<i>Phylloscopus collybita</i>			x	

RLD - Rote Liste Deutschland, RLB - Rote Liste Bayern, UE = unmittelbare Eingriffsfläche

W/G = erweiterter Umgriff/Nahrungsgast



**Abb.: SaP-relevante Vögel**

### 1.3.2 Reptilien

Die ehemalige Hofstelle (im Jahr zuvor abgebrochen) präsentierte sich als ruderal geprägte Fläche mit wenigen schütterten Bereichen. Ein Vorkommen von Zauneidechse konnte bei einer ersten Begehung nicht ausgeschlossen werden.

Die Untersuchung der ehemaligen Hofstelle auf Zauneidechse erfolgte visuell durch langsames Abgehen der Fläche bei geeigneter Witterung (Temperaturen > 20°C, keine oder Bewölkung < 50%, keine Niederschläge) an vier Terminen.

Die Fläche wurde langsam (ca. 1km/h) abgesucht

Es wurden keine Zauneidechsen nachgewiesen. Eine Besiedlung wird daher ausgeschlossen.

### **1.3.3 Amphibien**

Der Graben im Süden des Geltungsbereiches und die Verlängerung nach Westen wurden mittels langsamen Abgehens auf Vorkommen von Amphibien untersucht. Der Graben ist nur temporär wasserführend und wird regelmäßig bis an den Rand gemäht bzw. gemulcht. Amphibien konnten nicht nachgewiesen werden.

## 1.4 Methodisches Vorgehen

Die grundsätzliche Vorgehensweise richtet sich nach den Verfahrenshinweisen und den Angaben zum Prüfungsablauf des Bayerischen Landesamtes für Umweltschutz in der Internet-Arbeitshilfe, Stand 2020.

In einem ersten Schritt werden die Arten abgeschichtet, die aufgrund vorliegender Daten (LfU-Datenbankauswertung) und des Brutvogel-, Libellen-, Heuschrecken-, Fledermausatlasses als zunächst nicht relevant für die weiteren Prüfschritte identifiziert werden können.

In einem zweiten Schritt werden für die im ersten Schritt nicht abgeschichteten Arten durch Potenzialanalyse die einzelartenbezogene Bestandssituation im Untersuchungsraum erhoben. Auf Basis dieser Untersuchungen können dann die Arten identifiziert werden, die vom Vorhaben tatsächlich betroffen sein können.

Nach der Vorprüfung verbleiben die durch das Vorhaben betroffenen Arten, die der weiteren saP zugrunde zu legen sind.

Ziel dieser weitergehenden Prüfung ist:

Ermitteln und Darstellen der artenschutzrechtlichen Verbotstatbestände nach § 44 Abs. 1 i.V.m. Abs. 5 BNatSchG bezüglich der gemeinschaftsrechtlich geschützten Arten (Arten des Anhangs IV FFH-Richtlinie, alle Europäischen Vogelarten), die durch das Vorhaben erfüllt werden können.

- Prüfen, ob die naturschutzfachlichen Voraussetzungen für eine Ausnahme von den Verboten gem. § 45 Abs. 7 BNatSchG gegeben sind.

## **2. Wirkungen des Vorhabens**

Für die Erschließung des Baugebietes wird die Baufläche freigemacht, die Vegetation wird dort dauerhaft beseitigt. Dadurch treten Auswirkungen auf, die Beeinträchtigungen und Störungen der europarechtlich geschützten Tier- und Pflanzenarten verursachen können.

### **2.1 Baubedingte Wirkprozesse**

#### **2.1.1 Flächeninanspruchnahme**

Der wesentliche baubedingte Wirkprozess ist die Flächeninanspruchnahme durch die Freimachung der Baufläche während der Bauzeit. Dies hat temporäre Auswirkungen auf Brut- und Nahrungshabitate.

#### **2.1.2 Baubedingte Emissionen (Lärm, Abgase, Staub, Erschütterungen, Betriebsstoffe, Anwesenheit von Menschen)**

Während der Bauzeit sind vielerlei Störungen möglich, die häufig auftreten, wie z.B. Lärm von Baumaschinen, Erschütterungen, Anwesenheit von Menschen, evtl. Umweltbeeinträchtigungen durch unsachgemäße Behandlung von Betriebsstoffen.

### **2.2 Anlagenbedingte Wirkprozesse**

#### **2.2.1 Flächenbeanspruchung**

Der anlagenbedingte Hauptwirkprozess ist die direkte Flächeninanspruchnahme durch Versiegelung. Die Vegetation auf der versiegelten Fläche wird dauerhaft beseitigt. Dies hat Auswirkungen auf vorhandene Brut- und Nahrungshabitate.

#### **2.2.2 Veränderung von Standortbedingungen**

Hier können insbesondere Veränderungen in der Besonnung und Bodenfeuchtigkeit Tier- und Pflanzenarten beeinträchtigen.

#### **2.2.3 Trenn- und Barrierewirkung**

Insbesondere die Zerschneidung größerer Lebensraumkomplexe durch Bauvorhaben kann zur Folge haben, dass die verbleibenden Teilflächen die Erfordernisse des Gesamthabitats von Arten nicht mehr erfüllen.

### **2.3 Betriebsbedingte Wirkprozesse**

#### **2.3.1 Betriebsbedingte Auswirkungen**

Durch das neue Baugebiet können Lärm oder Störungen durch Fahrzeuge oder Menschen auftreten, die auch auf benachbarte Gebiete wirken können.

### **3. Maßnahmen zur Vermeidung und zur Sicherung der kontinuierlichen ökologischen Funktionalität**

#### **3.1 Maßnahmen zur Vermeidung**

Folgende Vorkehrungen zur Vermeidung werden durchgeführt, um Gefährdungen von Tier- und Pflanzenarten des Anhangs IV der FFH-Richtlinie und von Vogelarten zu vermeiden oder zu mindern. Die Ermittlung der Verbotstatbestände gem. § 44 Abs. 1 i.V.m. Abs. 5 BNatSchG erfolgt unter Berücksichtigung folgender Vorkehrungen:

- **V-M 1:** Freimachung des Baufeldes außerhalb der Brutzeit (d.h. nur in der Zeit vom 1.10. bis 28.2.)

- **V-M 2: Maßnahmen zum Schutz von Vögeln an großen Fenstern oder Glasfronten**

Wenn Gebäude mit Glasfronten oder mit großen Fenstern errichtet werden, müssen Vorkehrungen getroffen werden, um Vogelschlag zu vermeiden. Hierzu zählen z.B. UV-Markierungen (Bird Pen) oder Aufkleber auf den Scheiben, spezielles, UV-Licht absorbierendes Glas, Jalousien oder Vorhänge, Muster auf den Scheiben usw. (siehe Broschüre des LfU (2010): Vogelschlag an Glasflächen vermeiden)

#### **3.2 Maßnahmen zur Sicherung der kontinuierlichen ökologischen Funktionalität (vorgezogene Ausgleichsmaßnahmen i.S.v. § 44 Abs. 5 BNatSchG)**

Folgende Maßnahmen zur Sicherung der kontinuierlichen ökologischen Funktionalität (CEF-Maßnahmen) werden durchgeführt, um Gefährdungen lokaler Populationen zu vermeiden. Die Ermittlung der Verbotstatbestände erfolgt unter Berücksichtigung dieser Vorkehrungen:

**Es sind keine Maßnahmen vorgesehen.**

## 4. Bestand sowie Darlegung der Betroffenheit der Arten

Das Prüfungsspektrum umfasst die vom Bayerischen Landesamt für Umwelt wie folgt definierten "SaP-relevanten" Arten:

- Tier- und Pflanzenarten nach den Anhängen IVa und IVb der Fauna-Flora-Habitat-Richtlinie (FFH-RL)
- 167 Vogelarten (davon 145 Brutvogelarten) : RL-Arten Deutschland (2008) und Bayern (2003) ohne RL-Status "0" (ausgestorben oder verschollen) und RL-Status "V" (Arten der Vorwarnliste), Arten nach Anhang I der Vogelschutz-Richtlinie, Zugvogelarten nach Art. 4 Abs. 2 VS-RL, Streng geschützt nach BArtSchVO, Koloniebrüter, Arten, für die Deutschland oder Bayern eine besondere Verantwortung tragen, Arten mit kollisionsgeneigtem Verhalten, die nicht flächendeckend verbreitet sind.
- Arten, die in einer Rechtsverordnung nach § 54 Abs. 1 Nr. 2 BNatSchG aufgeführt sind, d.h. Arten, die in ihrem Bestand gefährdet sind und für die Deutschland in hohem Maße verantwortlich ist (sog. "Verantwortungsarten"). Die Regelung bezüglich dieser Arten ist jedoch **derzeit noch nicht anwendbar**, da der Bund die Arten im Rahmen einer Neufassung der Bundesartenschutzverordnung erst noch bestimmen muss. Wann diese vorgelegt werden wird, ist derzeit nicht bekannt.

### 4.1 Bestand und Betroffenheit der Arten nach Anhang IV der FFH-Richtlinie

#### 4.1.1 Pflanzenarten nach Anhang IV der FFH-Richtlinie

Bezüglich der Pflanzenarten nach Anhang IV b) FFH-RL ergibt sich aus § 44 Abs.1, Nr. 4 i.V.m. Abs. 5 BNatSchG für nach § 19 BNatSchG zulässige Eingriffe folgendes Verbot:

Schädigungsverbot: Beschädigen oder Zerstören von Standorten wild lebender Pflanzen oder damit im Zusammenhang stehendes vermeidbares Beschädigen oder Zerstören von Exemplaren wild lebender Pflanzen bzw. ihrer Entwicklungsformen.  
Abweichend davon liegt ein Verbot nicht vor, wenn die ökologische Funktion des von dem Eingriff oder Vorhaben betroffenen Standortes im räumlichen Zusammenhang gewahrt wird.

**Die Verbreitung der im Anhang IV FFH-Richtlinie aufgeführten Pflanzenarten liegt außerhalb des Wirkraumes des Vorhabens. Ein Vorkommen kann daher ausgeschlossen werden.**

#### 4.1.2 Tierarten des Anhangs IV der FFH-Richtlinie

Bezüglich der Tierarten nach Anhang IV a) FFH-RL ergeben sich aus § 44 Abs.1, Nrn. 1 bis 3 i.V.m. Abs. 5 BNatSchG für nach § 15 BNatSchG zulässige Eingriffe folgende Verbote:

Schädigungsverbot: Beschädigung oder Zerstörung von Fortpflanzungs- und Ruhestätten und damit verbundene vermeidbare Verletzung oder Tötung von Tieren oder ihrer Entwicklungsformen.

Abweichend davon liegt ein Verbot nicht vor, wenn die ökologische Funktion der von dem Eingriff oder Vorhaben betroffenen Fortpflanzungs- oder Ruhestätten im räumlichen Zusammenhang gewahrt wird.

Tötungsverbot: Signifikante Erhöhung des Tötungsrisikos für Exemplare, der durch den Eingriff oder das Vorhaben betroffenen Arten

Die Verletzung oder Tötung von Tieren und die Beschädigung oder Zerstörung ihrer Entwicklungsformen, die mit der Beschädigung oder Zerstörung von Fortpflanzungs- und Ruhestätten verbunden sind, werden im Schädigungsverbot behandelt.

Störungsverbot: Erhebliches Stören von Tieren während der Fortpflanzungs-, Aufzucht-, Mauser-, Überwinterungs- und Wanderungszeiten.

Abweichend davon liegt ein Verbot nicht vor, wenn die Störung zu keiner Verschlechterung des Erhaltungszustandes der lokalen Population führt.

##### 4.1.2.1 Säugetiere

Für die Säugetierarten Baumschläfer, Birkenmaus, Feldhamster, Fischotter, Haselmaus, Luchs und Wildkatze gilt:

Die Verbreitung liegt außerhalb des Wirkraumes des Vorhabens oder sie finden dort keinen geeigneten Lebensraum.

#### ***Schutzstatus und Gefährdung der im Untersuchungsraum potenziell vorhandenen Säugetierarten***

deutscher Name	wissenschaftlicher Name	RL D	RL BY	EHZ KBR
Gr. Abendsegler	Nyctalus noctula	V		u
Breitflügelfledermaus	Eptesicus serotinus	3		u
Rauhhaufledermaus	Pipistrellus nathusii			u
Kleinabendsegler	Nyctalus leisleri	D	2	
Mopsfledermaus	Barbastella barbastellus	2	3	u

deutscher Name	wissenschaftlicher Name	RL D	RL BY	EHZ KBR
Zwergfledermaus	Pipistrellus pipistrellus			G
Bartfledermäuse				
Wasserfledermaus	Myotis daubentoni			g
Langohren				
Gr. Mausohr	Myotis myotis	V		g

RL D: Rote Liste Deutschland und RL Bay: Rote Liste Bayern:

0: ausgestorben oder verschollen, 1: vom Aussterben bedroht, 2: stark gefährdet, 3: gefährdet,

G: Gefährdung anzunehmen, aber Status unbekannt, R: extrem seltene Art mit geographischer Restriktion

V: Arten der Vorwarnliste, D: Daten defizitär

EHZ KBR: Erhaltungszustand in der kontinentalen biogeografischen Region:

s: ungünstig/schlecht, u: ungünstig/unzureichend, g: günstig, ?: unbekannt

## Fledermäuse

Die Fledermäuse nutzen Gebäude, Baumhöhlen und Nistkästen als Quartiere im Sommer. Zum Überwintern werden überwiegend Höhlen oder andere unterirdischen Quartiere bezogen.

Lokale Population: Alle Arten sind in der TK nachgewiesen. Quartiere sind in der Eingriffsfläche nicht vorhanden.

### 2.1 Prognose der Schädigungsverbote nach § 44 Abs. 1 Nr. 3 und 1 i.V.m. Abs. 5 BNatSchG

Für das Vorhaben werden keine Höhlen- oder Spaltenbäume gefällt. Eine direkte Schädigung oder Zerstörung von Fortpflanzungs- und Ruhestätten und damit verbundene Verletzung oder Tötung von Tieren oder ihrer Entwicklungsformen findet nicht statt.

Konfliktvermeidende Maßnahmen erforderlich:

CEF-Maßnahmen erforderlich:

Schädigungsverbot ist erfüllt:  ja  nein

### 2.2 Prognose des Störungsverbots nach § 44 Abs. 1 Nr. 2 i.V.m. Abs. 5 BNatSchG

Baubedingte und betriebsbedingte Störungen (vor allem Lärm, Lichtimmissionen, Staub) führen nicht zu einer Entwertung von Quartieren.

Konfliktvermeidende Maßnahmen erforderlich:

CEF-Maßnahmen erforderlich:

<b>Fledermäuse</b>	
Störungsverbot ist erfüllt:	<input type="checkbox"/> ja <input checked="" type="checkbox"/> nein
<p>2.3 Prognose des Tötungsverbots nach § 44 Abs. 1 Nr. 1 i.V.m. Abs. 5 S. 1, 5 BNatSchG</p> <p>Quartiere werden im Zuge der Baumaßnahmen nicht beseitigt, eine dadurch verursachte Tötung oder Verletzung von Individuen ist nicht möglich. Durch den Betrieb wird keine signifikante Erhöhung des Tötungsrisikos ausgelöst.</p> <p><input type="checkbox"/> Konfliktvermeidende Maßnahmen erforderlich:</p> <p>Tötungsverbot ist erfüllt: <input type="checkbox"/> ja <input checked="" type="checkbox"/> nein</p>	

#### 4.1.2.2 Reptilien

Die Verbreitung der im Anhang IV FFH-Richtlinie aufgeführten Tierarten liegt außerhalb des Wirkraumes des Vorhabens oder sie finden dort keinen geeigneten Lebensraum.

#### 4.1.2.3 Amphibien

Die Verbreitung der im Anhang IV FFH-Richtlinie aufgeführten Tierarten liegt außerhalb des Wirkraumes des Vorhabens oder sie finden dort keinen geeigneten Lebensraum.

#### 4.1.2.4 Libellen

Die Verbreitung der im Anhang IV FFH-Richtlinie aufgeführten Tierarten liegt außerhalb des Wirkraumes des Vorhabens bzw. der Lebensraum ist nicht geeignet. Ein Vorkommen kann daher ausgeschlossen werden.

#### 4.1.2.5 Käfer

Die Verbreitung der Tierarten laut Anhang IV der FFH-Richtlinie liegt außerhalb des Wirkraumes des Vorhabens oder sie finden dort keinen geeigneten Lebensraum.

#### 4.1.2.6 Tagfalter

Die Verbreitung der im Anhang IV FFH-Richtlinie aufgeführten Tierarten liegt außerhalb des Wirkraumes des Vorhabens oder sie finden dort keinen geeigneten Lebensraum. Ein Vorkommen kann daher ausgeschlossen werden.

#### **4.1.2.7    Nachtfalter**

Die Verbreitung der Tierarten laut Anhang IV FFH-Richtlinie liegt außerhalb des Wirkraumes des Vorhabens oder sie finden dort keinen geeigneten Lebensraum. Ein Vorkommen kann daher ausgeschlossen werden.

## 4.2 Bestand und Betroffenheit der Europäischen Vogelarten nach

### Art. 1 der Vogelschutz-Richtlinie

Bezüglich der Europäischen Vogelarten nach VRL ergeben sich aus § 44 Abs.1, Nrn. 1 bis 3 i.V.m. Abs. 5 BNatSchG für nach § 15 BNatSchG zulässige Eingriffe folgende Verbote:

Schädigungsverbot: Beschädigung oder Zerstörung von Fortpflanzungs- und Ruhestätten und damit verbundene vermeidbare Verletzung oder Tötung von Vögeln oder ihrer Entwicklungsformen.

Abweichend davon liegt ein Verbot nicht vor, wenn die ökologische Funktion der von dem Eingriff oder Vorhaben betroffenen Fortpflanzungs- oder Ruhestätten im räumlichen Zusammenhang gewahrt wird.

Tötungsverbot: Signifikante Erhöhung des Tötungsrisikos für Exemplare, der durch den Eingriff oder das Vorhaben betroffenen Arten

Die Verletzung oder Tötung von Tieren und die Beschädigung oder Zerstörung ihrer Entwicklungsformen, die mit der Beschädigung oder Zerstörung von Fortpflanzungs- und Ruhestätten verbunden sind, werden im Schädigungsverbot behandelt.

Störungsverbot: Erhebliches Stören von Vögeln während der Fortpflanzungs-, Aufzucht-, Mauser-, Überwinterungs- und Wanderungszeiten.

Abweichend davon liegt ein Verbot nicht vor, wenn die Störung zu keiner Verschlechterung des Erhaltungszustandes der lokalen Population führt.

### ***Tabelle: Im UG und in der Umgebung nachgewiesene SaP-relevante Brutvögel und Nahrungsgäste***

Die Arten Mehlschwalbe, Rauchschwalbe, Mäusebussard und Turmfalke wurden nicht weiter berücksichtigt, da keine Fortpflanzungs- oder Ruhestätten auf dem Gelände vorhanden.

Der Gartenrotschwanz wurde nur einmal Anfang Mai verhört (Hecke des Einzelanwesens). Insofern ist davon auszugehen, dass er nicht im direkten Umfeld des Vorhabens brütet bzw. auf dem Durchzug war.

<b>Deutscher Name</b>	<b>Wiss. Name</b>	<b>RLD</b>	<b>RLB</b>	<b>EHZ</b>
Feldlerche	<i>Alauda arvensis</i>	3	3	s
Goldammer	<i>Emberiza citrinella</i>			g
Haussperling	<i>Passer domesticus</i>		V	u
Klappergrasmücke	<i>Curruca curruca</i>		3	u
Star	<i>Sturnus vulgaris</i>	3		g
Stieglitz	<i>Caruelis carduelis</i>		V	u

RLD - Rote Liste Deutschland

RLB - Rote Liste Bayern

EHZ - Erhaltungszustand in der kontinentalen biogeografischen Region

## Feldlerche *Alauda arvensis*

Europäische Vogelart nach VRL

### 1 Grundinformationen

Rote-Liste Status Deutschland: 3

Bayern 3 -

Art(en) im

UG  nachgewiesen potenziell möglich

Status: Brutvogel

Feldlerchen sind in Bayern noch weit verbreitete Bodenbrüter, die auf Äckern, in Wiesen und auf Brachflächen brüten. Günstig in der Kulturlandschaft sind Brachflächen, Extensivgrünland und Sommergetreide, da hier am Beginn der Brutzeit die Vegetation niedrig und lückenhaft ist. Die Bestandsentwicklung ist in den letzten Jahrzehnten rückläufig.

Lokale Population: Abseits der geplanten Baumaßnahme außerhalb der Störkulisse mehrere Brutpaare. Eine direkte Betroffenheit besteht nicht.

### 2.1 Prognose der Schädigungsverbote nach § 44 Abs. 1 Nr. 3 und 1 i.V.m. Abs. 5 BNatSchG

Eine direkte Schädigung durch Tötung von Jungvögeln oder Zerstörung von Nestern ist baubedingt nicht möglich.

Konfliktvermeidende Maßnahmen erforderlich:

CEF-Maßnahmen erforderlich:

Schädigungsverbot ist erfüllt:  ja  
 nein

### 2.2 Prognose des Störungsverbot nach § 44 Abs. 1 Nr. 2 i.V.m. Abs. 5 BNatSchG

**Feldlerche *Alauda arvensis***

Europäische Vogelart nach VRL

Die Brutzentren liegen außerhalb der Störkulisse (Entfernung > 150m), so dass eine erhebliche Störung ausgeschlossen werden kann.

Konfliktvermeidende Maßnahmen erforderlich:

CEF-Maßnahmen erforderlich:

Störungsverbot ist erfüllt:  ja  
 nein

### 2.3 Prognose des Tötungsverbots nach § 44 Abs. 1 Nr. 1 i.V.m. Abs. 5 S. 1, 5 BNatSchG

Eine signifikante Erhöhung des Tötungsrisikos für Acker- und Wiesenbrüter entsteht durch das Vorhaben weder während der Bauphase noch in der Betriebsphase.

Konfliktvermeidende Maßnahmen erforderlich:

Tötungsverbot ist erfüllt:  ja  nein

### Heckenbrüter **Goldammer** (*Emberiza citrinella*), **Klappergrasmücke** (*Curruca curruca*), **Stieglitz** (*Carduelis carduelis*)

Ökologische Gilde Europäischer Vogelarten nach VRL

**1 Grundinformationen**

**Rote-Liste Status Deutschland:** - **Bayern:** - **Art(en) im UG**  nachgewiesen  potenziell möglich **Status: Brutvögel**

Goldammer, Stieglitz und Klappergrasmücke sind typische Hecken- und Gehölzbrüter. Goldammern und Stieglitze sind in Bayern weit verbreitet, Klappergrasmücke nur lückig.

Lokale Population:

Alle Arten wurden als Brutvögel in den Hecken und Gehölzen im Einzelanwesen, das nicht im Geltungsbereich liegt, nachgewiesen.

Heckenbrüter **Goldammer** (*Emberiza citrinella*), **Klappergrasmücke** (*Curruca curruca*),  
**Stieglitz** (*Carduelis carduelis*)

### Ökologische Gilde Europäischer Vogelarten nach VRL

#### 2.1 Prognose der Schädigungsverbote nach § 44 Abs. 1 Nr. 3 und 1 i.V.m. Abs. 5 BNatSchG

Eine direkte Schädigung durch Tötung von Jungvögeln oder Zerstörung von Nestern ist baubedingt nicht möglich. Die Hecken und Gehölze werden durch die Planung nicht beeinträchtigt.

- Konfliktvermeidende Maßnahmen erforderlich:  
 CEF-Maßnahmen erforderlich:

Schädigungsverbot ist erfüllt:  ja  
 nein

#### 2.2 Prognose des Störungsverbots nach § 44 Abs. 1 Nr. 2 i.V.m. Abs. 5 BNatSchG

Durch die bau- und betriebsbedingten Auswirkungen, insbesondere durch Lärm und visuelle Effekte, kann es zu einer Beeinträchtigung der potenziellen Brutplätze kommen. Da diese Störungen jedoch immer nur kurzfristig und nicht ständig sind, ist eine erhebliche Störung auszuschließen. Das Baufeld ist außerhalb der Brutzeit freizumachen.

- Konfliktvermeidende Maßnahmen erforderlich:  
  - **V-M 1** CEF-Maßnahmen erforderlich:

Störungsverbot ist erfüllt:  ja  
 nein

#### 2.3 Prognose des Tötungsverbots nach § 44 Abs. 1 Nr. 1 i.V.m. Abs. 5 S. 1, 5 BNatSchG

Fortpflanzungs- und Ruhestätten werde im Zuge der Baumaßnahmen nicht zerstört oder geschädigt. Ein erhöhtes Tötungsrisiko entsteht durch das Vorhaben beim Bau großer Fensterflächen.

- Konfliktvermeidende Maßnahmen erforderlich:  
  - **V-M 1**
  - **V-M 2**

Tötungsverbot ist erfüllt:  ja  nein

<b>Haussperling (<i>Passer domesticus</i>)</b>		<b>Europäische Vogelart nach VRL</b>
<b>1 Grundinformationen</b>		
<b>Rote-Liste Status Deutschland: V</b>	<b>Bayern: V</b>	
<b>Art(en) im UG</b> <input checked="" type="checkbox"/> <b>nachgewiesen</b>	<input type="checkbox"/> <b>potenziell möglich</b>	
<b>Status: Brutvogel</b>		
<p>Der Haussperling ist in Bayern flächendeckend verbreitet. Er ist ein synanthroper Brutvogel in Dörfern mit Landwirtschaft, Vorstadtbezirken, Stadtzentren mit großen Parkanlagen, zoologischen Gärten, Vieh- oder Geflügelfarmen und Einkaufszentren. Er ist Nischen-, Höhlen- und Freibrüter, oft in lockeren Kolonien.</p> <p>Lokale Population: Der Haussperling wurde als Brutvogel in den angrenzenden Gärten nachgewiesen.</p>		
<b>2.1 Prognose der Schädigungsverbote nach § 44 Abs. 1 Nr. 3 und 1 i.V.m. Abs. 5 BNatSchG</b>		
<p>Eine direkte Schädigung durch Tötung von Jungvögeln oder Zerstörung von Nestern ist baubedingt nicht möglich.</p> <p><input type="checkbox"/> Konfliktvermeidende Maßnahmen erforderlich:</p> <p><input type="checkbox"/> CEF-Maßnahmen erforderlich:</p> <p><b>Schädigungsverbot ist erfüllt:</b> <input type="checkbox"/> ja <input checked="" type="checkbox"/> nein</p>		
<b>2.2 Prognose des Störungsverbots nach § 44 Abs. 1 Nr. 2 i.V.m. Abs. 5 BNatSchG</b>		
<p>Durch die bau- und betriebsbedingten Auswirkungen, insbesondere durch Lärm und visuelle Effekte, kann es zu einer Beeinträchtigung der potenziellen Brutplätze kommen. Da diese Störungen jedoch immer nur kurzfristig und nicht ständig sind, ist eine erhebliche Störung auszuschließen.</p> <p><input type="checkbox"/> Konfliktvermeidende Maßnahmen erforderlich:</p> <p><input type="checkbox"/> CEF-Maßnahmen erforderlich:</p> <p><b>Störungsverbot ist erfüllt:</b> <input type="checkbox"/> ja <input checked="" type="checkbox"/> nein</p>		
<b>2.3 Prognose des Tötungsverbots nach § 44 Abs. 1 Nr. 1 i.V.m. Abs. 5 S. 1, 5 BNatSchG</b>		
<p>Fortpflanzungs- und Ruhestätten werden im Zuge der Baumaßnahmen nicht zerstört oder geschädigt. Ein erhöhtes Tötungsrisiko entsteht durch das Vorhaben beim Bau großer Fensterflächen.</p> <p><input checked="" type="checkbox"/> Konfliktvermeidende Maßnahmen erforderlich:</p>		
<ul style="list-style-type: none"> <li>• <b>V-M 2</b></li> </ul>		

**Haussperling (*Passer domesticus*)**

Europäische Vogelart nach VRL

Tötungsverbot ist erfüllt:

 ja nein**Star (*Sturnus vulgaris*)**

Europäische Vogelart nach VRL

**1 Grundinformationen**Rote-Liste Status Deutschland: 3  
Art(en) im UG  nachgewiesenBayern: -  
 potenziell möglich

Status: Brutvogel

Erhaltungszustand

 günstig ungünstig/unzureichend ungünstig/schlecht

Der Star ist in Bayern flächendeckend verbreitet. Er brütet in Gärten, Parks, Wäldern und in der Nähe von Wiesen, als auch in lockeren Siedlungen und Laubwäldern. Nicht vorhanden sind sie in dichten Fichtenwäldern. Wichtig sind offene, kurzrasige Flächen, welche als Nahrungshabitat zur Brutzeit genutzt werden.

Lokale Population:

Der Star wurde als Nahrungsgast nachgewiesen.

**2.1 Prognose der Schädigungsverbote nach § 44 Abs. 1 Nr. 3 und 1 i.V.m. Abs. 5 BNatSchG**

Eine direkte Schädigung durch Tötung von Jungvögeln oder Zerstörung von Nestern ist baubedingt nicht möglich. Höhlenbäume werden nicht gefällt.

 Konfliktvermeidende Maßnahmen erforderlich: CEF-Maßnahmen erforderlich:Schädigungsverbot ist erfüllt:  
nein ja**2.2 Prognose des Störungsverbots nach § 44 Abs. 1 Nr. 2 i.V.m. Abs. 5 BNatSchG**

Durch die baubedingten Auswirkungen, insbesondere durch Lärm und visuelle Effekte, kann es zu nicht einer Beeinträchtigung von potenziellen Brutplätzen kommen. In der näheren Umgebung sind keine Höhlenbäume vorhanden.

 Konfliktvermeidende Maßnahmen erforderlich: CEF-Maßnahmen erforderlich:

**Star (*Sturnus vulgaris*)**

Europäische Vogelart nach VRL

Störungsverbot ist erfüllt:  ja  nein**2.3 Prognose des Tötungsverbots nach § 44 Abs. 1 Nr. 1 i.V.m. Abs. 5 S. 1, 5 BNatSchG**

Fortpflanzungs- und Ruhestätten werden im Zuge der Baumaßnahmen nicht beseitigt, eine dadurch verursachte Tötung oder Verletzung von Individuen ist daher ausgeschlossen. Durch den Betrieb wird keine signifikante Erhöhung des Tötungsrisikos ausgelöst werden.

Konfliktvermeidende Maßnahmen erforderlich:

Tötungsverbot ist erfüllt:  ja  nein

**Weit verbreitete und häufige Vogelarten**

Frei-, nischen- und höhlenbrütende Gebüsch- und baumbewohnende Vogelarten. Diese Arten sind häufig bis sehr häufig vorkommend, weit verbreitet und als ungefährdet in Bayern einzustufen (Bayr. Landesamt für Umweltschutz 2016)

Lokale Populationen:

Die Arten sind im UG nachgewiesen.

**2.1 Prognose der Schädigungsverbote nach § 44 Abs. 1 Nr. 3 und 1 i.V.m. Abs. 5 BNatSchG**

Eine direkte Schädigung durch Tötung von Jungvögeln oder Zerstörung von Nestern ist baubedingt nicht möglich. Hinsichtlich des **Lebensstättenschutzes** im Sinn des § 44 Abs. 1 Nr. 3, Abs. 5 BNatSchG kann für diese Arten im Regelfall davon ausgegangen werden, dass die ökologische Funktion der von einem Vorhaben betroffenen Fortpflanzungs- und Ruhestätten im räumlichen Zusammenhang weiterhin erfüllt wird.

Konfliktvermeidende Maßnahmen erforderlich:

CEF-Maßnahmen erforderlich:

Schädigungsverbot ist erfüllt:  ja  nein

**2.2 Prognose des Störungsverbots nach § 44 Abs. 1 Nr. 2 i.V.m. Abs. 5 BNatSchG**

Hinsichtlich des **Störungsverbotes** (§ 44 Abs. 1 Nr. 2, Abs. 5 Satz 5 BNatSchG) kann für

**Weit verbreitete und häufige Vogelarten**

diese Arten grundsätzlich ausgeschlossen werden, dass sich der Erhaltungszustand der lokalen Population verschlechtert.

Konfliktvermeidende Maßnahmen erforderlich:

CEF-Maßnahmen erforderlich:

Störungsverbot ist erfüllt:  ja  
 nein

**2.3 Prognose des Tötungsverbots nach § 44 Abs. 1 Nr. 1 i.V.m. Abs. 5 S. 1, 5 BNatSchG**

Durch das Freimachen des Baufeldes kann es nicht zu Tötungen von Einzeltieren, v.a. Nestlingen kommen.

Konfliktvermeidende Maßnahmen erforderlich:

Tötungsverbot ist erfüllt:  ja  nein

## 5. Gutachterliches Fazit

Im vorliegenden Gutachten wurde untersucht, ob für die Arten des Anhangs IV FFH-Richtlinie und alle Europäischen Vogelarten Verbotstatbestände nach § 44 Abs. 1 i.V.m. Abs. 5 BNatSchG erfüllt sind.

**Es wurden mehrere Vermeidungsmaßnahmen festgelegt.  
Verbotstatbestände nach § 44 Abs. 1 i.V.m. Abs. 5 BNatSchG sind nur unter Beachtung dieser Maßnahmen nicht erfüllt.**

## 6. Literaturverzeichnis

- BAYERISCHE AKADEMIE FÜR NATURSCHUTZ UND LANDSCHAFTSPFLEGE (ANL) (Hrsg.) (2007): Partner der Natur Nr. 9: Dunkler Wiesenknopf-Ameisenbläuling
- Bezzel et al. (2005): Brutvögel in Bayern, Verbreitung 1996 bis 1999, Hrsg.: Bayerisches Landesamt für Umweltschutz, Eugen Ulmer-Verlag
- Bezzel, Einhard (1996): BLV-Handbuch Vögel, BLV-Verlag, München
- Blab, Josef (1993): Grundlagen des Biotopschutzes für Tiere; Schriftenreihe für Landschaftspflege und Naturschutz Heft 24, Bonn-Bad Godesberg
- Blab, Josef, Agnes Terhardt und K. Peter Zsivanovits (1989): Tierwelt in der Zivilisationslandschaft Teil I; Schriftenreihe für Landschaftspflege und Naturschutz Heft 34, Bonn-Bad Godesberg
- Blab, Josef, Petra Brüggemann und Harald Sauer (1991): Tierwelt in der Zivilisationslandschaft Teil II; Schriftenreihe für Landschaftspflege und Naturschutz Heft 30, Bonn-Bad Godesberg
- Bund Naturschutz KG Roth (2011): Kartierung der Biberreviere im Landkreis Roth. Unveröffentl. Gutachten.
- Bundesamt für Naturschutz (2007): Nationaler Bericht gemäß FFH-Richtlinie, Erhaltungszustände der Arten in der kontinentalen Region
- Bundesamt für Naturschutz (Oktober 2007): Verbreitungsgebiete der Pflanzen- und Tierarten der FFH-Richtlinie
- Haeupler, Henning (Hrsg.) (1989): Atlas der Farn- und Blütenpflanzen der BRD, Eugen Ulmer Verlag
- Kuhn, K. & K. Burbach (1998): Libellen in Bayern, Hrsg.: Bayerisches Landesamt für Umweltschutz, Eugen Ulmer-Verlag
- Meschede, A. & B.-U. Rudolph (2004): Fledermäuse in Bayern, Hrsg.: Bayerisches Landesamt für Umweltschutz, Eugen Ulmer-Verlag
- Rödl, T., Rudolph, B.-U., Geiersberger, I., Weixler, K. & Görgen, A. (2012). Atlas der Brutvögel in Bayern. Verbreitung 2005 bis 2009. Eugen Ulmer-Verlag
- Schlumprecht, H. & G. Waeber (2003): Heuschrecken in Bayern, Hrsg.: Bayerisches Landesamt für Umweltschutz, Eugen Ulmer-Verlag Settele, J., R. Steiner, R. Reinhardt & R. Feldmann (2005): Schmetterlinge, die Tagfalter Deutschlands, Eugen Ulmer Verlag

## 7. Anhang

### 7.1 Abschichtungstabellen

Die folgenden Tabellen beziehen sich auf die vom Bayerischen Landesamt für Umwelt geprüften Artenlisten. Die in den Arteninformationen des LfU zum Download verfügbaren Tabellen beinhalten alle in Bayern aktuell vorkommenden

- Arten des Anhangs IVa und IVb der FFH-Richtlinie,
- nachgewiesenen Brutvogelarten in Bayern (1950 bis 2016) ohne Gefangenschaftsflüchtlinge, Neozoen, Vermehrungsgäste und Irrgäste

*Hinweis: Die "Verantwortungsarten" nach § 54 Absatz 1 Nr. 2 BNatSchG werden erst mit Erlass einer neuen Bundesartenschutzverordnung durch das Bundesministerium für Umwelt, Naturschutz und nukleare Sicherheit mit Zustimmung des Bundesrates wirksam, da die Arten erst in einer Neufassung bestimmt werden müssen. Wann diese vorgelegt werden wird, ist derzeit nicht bekannt.*

In Bayern ausgestorbene/verschollene Arten, Irrgäste, nicht autochthone Arten sowie Gastvögel sind in den Listen nicht enthalten. Ebenso sind in den o.a. Artenlisten des LfU diejenigen Vogelarten nicht enthalten, die aufgrund ihrer euröyöken Lebensweise und mangels aktueller Gefährdung in einem ersten Schritt (Relevanzprüfung) einer vereinfachten Betrachtung unterzogen werden können. Bei diesen weit verbreiteten, sog. „Allerweltsvogelarten“ kann regelmäßig davon ausgegangen werden, dass durch Vorhaben keine Verschlechterung ihres Erhaltungszustandes erfolgt (Regelvermutung).

Die Artentabelle wird seitens des LfU regelmäßig überprüft und ggf. bei neueren Erkenntnissen fortgeschrieben.

Wenn im konkreten Einzelfall aufgrund einer besonderen Fallkonstellation eine größere Anzahl von Individuen oder Brutpaaren dieser weitverbreiteten und häufigen Vogelarten von einem Vorhaben betroffen sein können, sind diese Arten ebenfalls als zu prüfende Arten gelistet.

Von den sehr zahlreichen Zug- und Rastvogelarten Bayerns werden nur diejenigen erfasst, die in relevanten Rast-/Überwinterungsstätten im Wirkraum des Projekts als regelmäßige Gastvögel zu erwarten sind.

Anhand der unten dargestellten Kriterien wird durch Abschichtung das artenschutzrechtlich zu prüfende Artenspektrum im Untersuchungsraum des Vorhabens ermittelt.

Die Tabellendarstellung dient in erster Linie den Behörden zur Nachvollziehbarkeit der Ermittlung des zu prüfenden Artenspektrums.

**Die Artabfrage saP (LfU) erfolgte für den Landkreis Weißenburg, hier für den Lebensraum Extensivgrünland und andere Agrarlebensräume und Heckenstrukturen.** D.h. in den Tabellen sind nur Arten enthalten, deren nach dem Lebensraum (s.o.) gefiltertes Verbreitungsgebiet in Bayern und der Wirkraum des Vorhabens sich überschneiden.

### **Schritt 1: Relevanzprüfung**

**V:** Wirkraum des Vorhabens liegt:

- X** = innerhalb des bekannten Verbreitungsgebietes der Art in Bayern  
oder keine Angaben zur Verbreitung der Art in Bayern vorhanden (k.A.)
- 0** = außerhalb des bekannten Verbreitungsgebietes der Art in Bayern

**L:** Erforderlicher Lebensraum/Standort der Art im Wirkraum des Vorhabens (Lebensraum-Grobfilter nach z.B. Feuchtlebensräume, Wälder, Gewässer):

- X** = vorkommend; spezifische Habitatansprüche der Art voraussichtlich erfüllt  
oder keine Angaben möglich (k.A.)
- 0** = nicht vorkommend; spezifische Habitatansprüche der Art mit Sicherheit nicht erfüllt

**E:** Wirkungsempfindlichkeit der Art:

- X** = gegeben, oder nicht auszuschließen, dass Verbotstatbestände ausgelöst werden können
- 0** = projektspezifisch so gering, dass mit hinreichender Sicherheit davon ausgegangen werden kann, dass keine Verbotstatbestände ausgelöst werden können (i.d.R. nur weitverbreitete, ungefährdete Arten)

Arten, bei denen *eines* der o.g. Kriterien mit "0" bewertet wurde, sind zunächst als nicht-relevant identifiziert und können von einer weiteren detaillierten Prüfung ausgeschlossen werden.

Alle übrigen Arten sind als relevant identifiziert; für sie ist die Prüfung mit Schritt 2 fortzusetzen.

---

### **Schritt 2: Bestandsaufnahme**

**NW:** Art im Wirkraum durch Bestandserfassung nachgewiesen

- X** = ja
- 0** = nein

**PO:** potenzielles Vorkommen: Vorkommen im Untersuchungsgebiet möglich, d. h. ein Vorkommen ist nicht sicher auszuschließen und aufgrund der Lebensraumausstattung des Gebietes und der Verbreitung der Art in Bayern nicht unwahrscheinlich

- X** = ja
- 0** = nein

Auf Grund der Ergebnisse der Bestandsaufnahme sind die Ergebnisse der in der Relevanzprüfung (Schritt 1) vorgenommenen Abschichtung nochmals auf Plausibilität zu überprüfen.

Arten, bei denen *eines der* o.g. Kriterien mit "X" bewertet wurde, werden der weiteren saP zugrunde gelegt.

Für alle übrigen Arten ist dagegen eine weitergehende Bearbeitung in der saP entbehrlich.

V	L	E	NW	PO	Wissenschaftlicher Name	Deutscher Name	RL Bay	RL D	EHZ kon
x	0				Myotis bechsteinii	Bechsteinfledermaus	3	2	u
x	x	x		x	Plecotus auritus	Braunes Langohr		3	g
x	x	x		x	Eptesicus serotinus	Breitflügelfledermaus	3	3	u
x	x	x		x	Plecotus austriacus	Graues Langohr	2	1	u
x	0				Rhinolophus ferrumequinum	Große Hufeisennase	1	1	s
x	x	x		x	Nyctalus noctula	Großer Abendsegler		V	u
x	x	x		x	Myotis myotis	Großes Mausohr			g
x	x	x		x	Nyctalus leisleri	Kleinabendsegler	2	D	u
x	x	x		x	Myotis mystacinus	Kleine Bartfledermaus			g
x	0				Myotis emarginatus	Wimperfledermaus	1	2	u
x	x	x		x	Pipistrellus pipistrellus	Zwergfledermaus			g

V	L	E	NW	PO	Wissenschaftlicher Name	Deutscher Name	RL Bay	RL D	EHZ kon
X	0				Calidris alpina	Alpenstrandläufer		1	R:g
x	0				Falco subbuteo	Baumfalke		3	B:g
x	0				Anthus trivialis	Baumpieper	2	V	B:s
x	0				Gallinago gallinago	Bekassine	1	1	B:s, R:g

## Spezielle artenschutzrechtliche Prüfung (SaP) BPlan Wohngebiet OT Brand Haundorf

x	0				Fringilla montifringilla	Bergfink			R:g
x	x	x	0		Linaria cannabina	Bluthänfling	2	3	B:s, R:u
x	0				Anser albifrons	Blässgans			R:g
x	0				Anthus campestris	Brachpieper	0	1	R:u
x	0				Saxicola rubetra	Braunkehlchen	1	2	B:s, R:u
x	0				Tringa glareola	Bruchwasserläufer		1	R:g
x	0				Coloeus monedula	Dohle	V		B:g, R:g
x	0				Sylvia communis	Dorngrasmücke	V		B:g
x	0				Spinus spinus	Erlenzeisig			B:u
x	x	x	x		Alauda arvensis	Feldlerche	3	3	B:s
x	0				Locustella naevia	Feldschwirl	V	2	B:g
x	x	x	0		Passer montanus	Feldsperling	V	V	B:u, R:g
x	0				Charadrius dubius	Flussregenpfeifer	3	V	B:g, R:g
x	x	x	x		Phoenicurus phoenicurus	Gartenrotschwanz	3		B:u
x	0				Hippolais icterina	Gelbspötter	3		B:u
x	x	x	x		Emberiza citrinella	Goldammer			B:g, R:g
x	0				Pluvialis apricaria	Goldregenpfeifer		1	R:g
x	0				Emberiza calandra	Graumammer	1	V	B:s, R:u
x	0				Anser anser	Graugans			B:g, R:g
x	0				Ardea cinerea	Graureiher	V		B:u, R:g
x	0				Picus canus	Grauspecht	3	2	B:u
x	0				Numenius arquata	Grosser Brachvogel	1	1	B:s, R:u

## Spezielle artenschutzrechtliche Prüfung (SaP) BPlan Wohngebiet OT Brand Haundorf

x	0				Picus viridis	Grünspecht			B:g
x	0				Accipiter gentilis	Habicht	V		B:u
x	x	x	x		Passer domesticus	Hausperling	V		B:u
x	0				Lullula arborea	Heidelerche	2	V	B:u
x	0				Columba oenas	Hohltaube			B:g
x	0				Cygnus olor	Höckerschwan			B:g, R:g
x	0				Calidris pugnax	Kampfläufer	0	1	R:u
x	0				Carpodacus erythrinus	Karminimpel	1	V	B:u
x	x				Vanellus vanellus	Kiebitz	2	2	B:s, R:s
x	x	x		x	Sylvia curruca	Klappergrasmücke	3		B:u
x	0				Dryobates minor	Kleinspecht	V	3	B:g
x	0				Corvus corax	Kolkrabe			B:g
x	0				Circus cyaneus	Kornweihe	0	1	R:g
x	0				Grus grus	Kranich	1		B:u, R:g
x	0				Cuculus canorus	Kuckuck	V	3	B:g
x	0				Chroicocephalus ridibundus	Lachmöwe			B:g, R:g
x	x	x	x		Delichon urbicum	Mehlschwalbe	3	3	B:u
x	0				Larus michahellis	Mittelmeermöwe			B:g, R:g
x	0				Dendrocoptes medius	Mittelspecht			B:g
x	x	x	x		Buteo buteo	Mäusebussard			B:g, R:g
x	0				Luscinia megarhynchos	Nachtigall			B:g
x	0				Lanius collurio	Neuntöter	V		B:g
x	0				Emberiza hortulana	Ortolan	1	2	B:s
x	0				Mareca penelope	Pfeifente	0	R	R:g
x	0				Oriolus oriolus	Pirol	V	V	B:g

## Spezielle artenschutzrechtliche Prüfung (SaP) BPlan Wohngebiet OT Brand Haundorf

x	0				Lanius excubitor	Raubwürger	1	1	B:s, R:u
x	x	x	x		Hirundo rustica	Rauchschwalbe	V	V	B:u, R:g
x	x	x	0		Perdix perdix	Rebhuhn	2	2	B:s, R:s
x	0				Circus aeruginosus	Rohrweihe			B:g, R:g
x	0				Turdus iliacus	Rotdrossel			R:g
x	0				Falco vespertinus	Rotfussfalke			R:g
x	0				Milvus milvus	Rotmilan	V		B:g, R:g
x	0				Tringa totanus	Rotschenkel	1	2	B:s
x	0				Anser fabalis	Saatgans			R:g
x	0				Corvus frugilegus	Saatkrähe			B:g, R:g
x	x	x	0		Motacilla flava	Schafstelze			B:g
x	0				Locustella fluviatilis	Schlagschwirl	V		B:s
x	0				Tyto alba	Schleiereule	3		B:u
x	0				Saxicola torquatus	Schwarzkehlchen	V		B:g
x	0				Ichthyaetus melanocephalus	Schwarzkopfmöwe	R		B:g, R:g
x	0				Milvus migrans	Schwarzmilan			B:g, R:g
x	0				Dryocopus martius	Schwarzspecht			B:g
x	0				Larus argentatus	Silbermöwe		V	R:u
x	0				Egretta alba	Silberreiher		R	R:g
x	0				Cygnus cygnus	Singschwan			R:g
x	0				Accipiter nisus	Sperber			B:g
x	0				Oenanthe oenanthe	Steinschmätzer	1	1	B:s, R:g
x	0				Larus cachinnans	Steppenmöwe			R:g

## Spezielle artenschutzrechtliche Prüfung (SaP) BPlan Wohngebiet OT Brand Haundorf

x	x	x	x		Carduelis carduelis	Stieglitz	V		B:u
x	0				Larus canus	Sturmmöwe	R		B:g, R:g
x	0				Asio flammeus	Sumpfohreule	0	1	R:s
x	0				Ficedula hypoleuca	Trauerschnäpper	V	3	B:g, R:g
x	x	x	x		Falco tinnunculus	Turmfalke			B:g, R:g
x	0				Streptopelia turtur	Turteltaube	2	2	B:s
x	0				Limosa limosa	Uferschnepfe	1	1	B:s, R:u
x	0				Bubo bubo	Uhu			B:g
x	x	x	0		Coturnix coturnix	Wachtel	3	V	B:u
x	0				Crex crex	Wachtelkönig	2	1	B:s, R:u
x	0				Strix aluco	Waldkauz			B:g
x	0				Asio otus	Waldohreule			B:g, R:g
x	0				Scolopax rusticola	Waldschnepfe		V	B:g
x	0				Tringa ochropus	Waldwasserläufer	R		B:g, R:g
x	0				Falco peregrinus	Wanderfalke			B:g
x	0				Ciconia ciconia	Weißstorch		V	B:g, R:g
x	0				Jynx torquilla	Wendehals	1	3	B:s
x	0				Pernis apivorus	Wespenbussard	V	V	B:g, R:g
x	0				Upupa epops	Wiedehopf	1	3	B:s, R:g
x	0				Anthus pratensis	Wiesenpieper	1	2	B:s
x	0				Circus pygargus	Wiesenweihe	R	2	B:g, R:g

x	0				Cygnus columbianus bewickii	Zwergschwan			R:g
---	---	--	--	--	-----------------------------	-------------	--	--	-----

## Reptilien

V	L	E	NW	PO	Wissenschaftlicher Name	Deutscher Name	RL Bay	RL D	EHZ kon
x	x	x	0		Lacerta agilis	Zauneidechse	3	V	u

## Lurche

V	L	E	NW	PO	Wissenschaftlicher Name	Deutscher Name	RL Bay	RL D	EHZ kon
X	0				Triturus cristatus	Nördlicher Kammmolch	2	V	u

RL D: Rote Liste Deutschland und RL Bay: Rote Liste Bayern:

0: ausgestorben oder verschollen, 1: vom Aussterben bedroht, 2: stark gefährdet, 3: gefährdet,

G: Gefährdung anzunehmen, aber Status unbekannt, R: extrem seltene Art mit geographischer Restriktion

V: Arten der Vorwarnliste, D: Daten defizitär

EHZ Kon: Erhaltungszustand in der kontinentalen biogeografischen Region:

s: ungünstig/schlecht, u: ungünstig/unzureichend, g: günstig, ?: unbekannt

## 7.2 Begehungsübersicht

Zeit und Wetterbedingungen bei den Begehungen 2025

Begehungen Vögel

Datum	Anfang	Ende	Wetter
18.04.	8 Uhr	9 Uhr	Bewölkt
14.05.	7.15 Uhr	8.15 Uhr	Sonnig
26.05.	8 Uhr	9 Uhr	Sonnig
06.06.	8.15 Uhr	9.15 Uhr	Sonnig

Begehung Reptilien

Datum	Anfang	Ende	Wetter
28.04.	11.45 Uhr	12.45 Uhr	Sonnig
06.06.	11.30 Uhr	12.15 Uhr	Sonnig
25.06.	9.30 Uhr	10.30 Uhr	Sonnig
15.08.	10 Uhr	10.45 Uhr	Bewölkt

Begehung Amphibien

Datum	Anfang	Ende	Wetter
14.05.	10 Uhr	10.45 Uhr	Sonnig